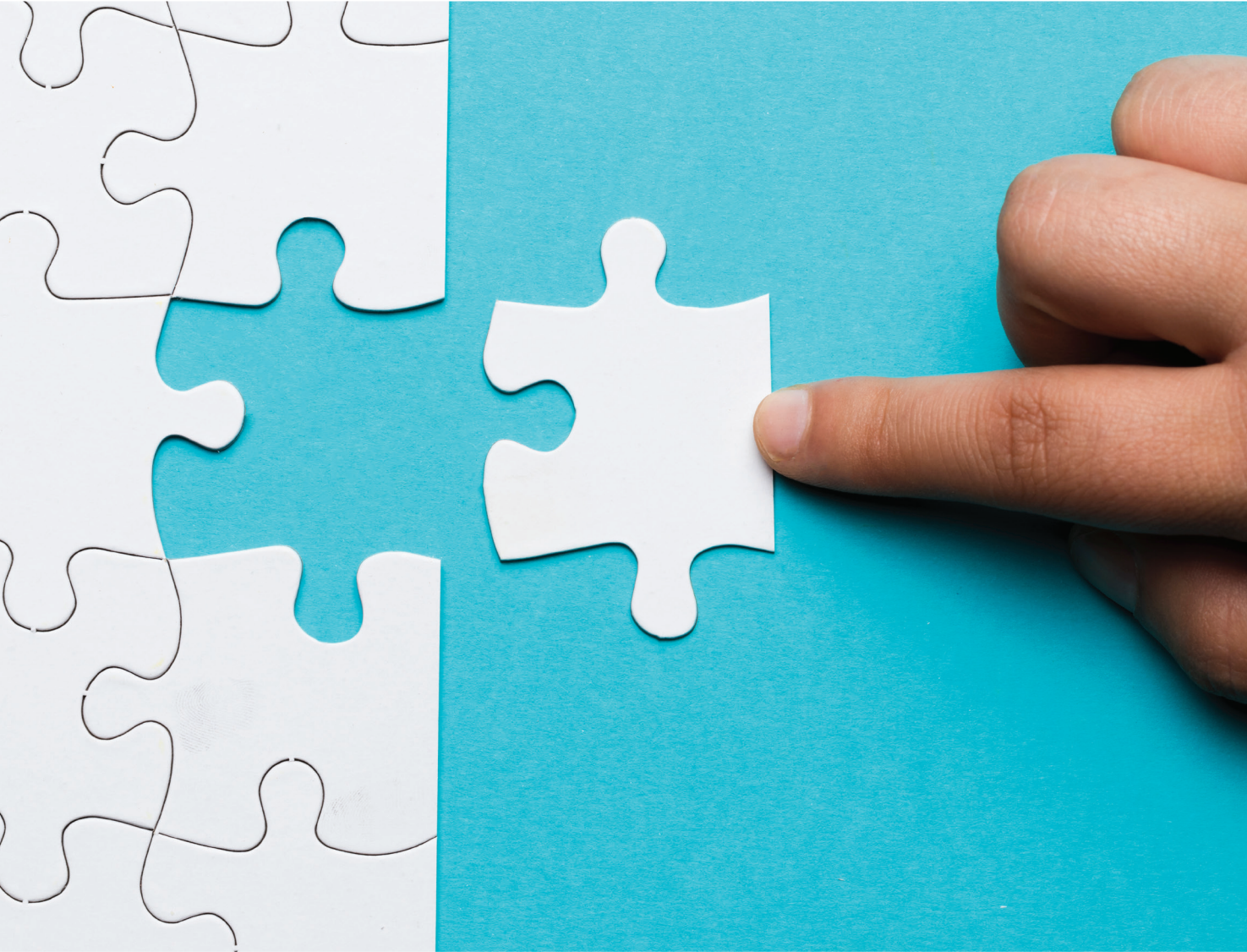


MİLLÎ EĞİTİM BAKANLIĞI
TEMEL EĞİTİM GENEL MÜDÜRLÜĞÜ

İLKOKULLARDA YETİŞTİRME PROGRAMI

PSİKOSOSYAL DESTEK REHBERİ



MİLLÎ EĞİTİM BAKANLIĞI
TEMEL EĞİTİM GENEL MÜDÜRLÜĞÜ

İLKOKULLARDA YETİŞTİRME PROGRAMI

PSİKOSOSYAL
DESTEK REHBERİ

YAZAR

Doç. Dr. Birol ALVER



ANKARA, 2019

Her hakkı saklıdır ve Millî Eğitim Bakanlıđına aittir.
Kitabın metin, soru ve şekilleri kısmen de olsa hiçbir surette alınıp yayınlanamaz.

İÇİNDEKİLER

BÖLÜM 1: PSİKOSOSYAL DESTEKLE İLGİLİ KURAMSAL ÇERÇEVE..... 4

Psikososyal Destek Hizmetleri	4
İlkokullarda Yetiştirme Programı (İYEP) Psikososyal Destek Hizmetleri Kapsamında Yapılacak Önleyici ve Güçlendirici Psikososyal Destek Çalışmaları	5
Psikososyal Destek Hizmetleri Kapsamında Bilgi Verme Çalışmaları.....	5

BÖLÜM 2: İLKOKULLARDA YETİŞTİRME PROGRAMI (İYEP) KAPSAMINDA PSİKOSOSYAL DESTEK ÇALIŞMALARI.....6

İYEP Kapsamında Görev Alan Sınıf Öğretmenleri Tarafından Yapılacak Psikososyal Destek Çalışmaları	6
İYEP Kapsamında Görev Alacak Sınıf Öğretmenlerinin Yapacakları Çalışmalarla İlgili Öneriler.....	6
İYEP Psikososyal Destek Hizmetleri Kapsamında Aileyle İş birliği	13
İYEP Psikososyal Destek Hizmetleri Kapsamında Akran Desteği.....	15

BÖLÜM 3: İYEP PSİKOSOSYAL DESTEK HİZMETLERİ KAPSAMINDA YAPILACAK DEĞERLENDİRME ÇALIŞMALARI.....17

İYEP Psikososyal Destek İhtiyaçları Kontrol Listesinin Geliştirilmesi	17
---	----

KAYNAKÇA

EK-1: İYEP PSİKOSOSYAL DESTEK HİZMETLERİ KONTROL LİSTESİ UYGULAMA YÖNERGESİ

EK-2: İYEP PSİKOSOSYAL DESTEK İHTİYAÇLARI KONTROL LİSTESİ.....21

BÖLÜM-I

PSİKOSOSYAL DESTEKLE İLGİLİ KURAMSAL ÇERÇEVE

Psikososyal destek hizmetleri, öğrencinin kendisini tanıması ve kişisel gelişimi için çevre şartlarını en üst düzeyde kullanabilmesinde öğrenciye yapılan sistemli yardımdır. Bu bağlamda, öğrencinin kendisini tanımasına yardımcı olmak psikososyal destek hizmetlerinin birincil görevidir.

Psikososyal Destek Hizmetleri

Psikososyal, kelime anlamıyla birbirini sürekli etkileyen psikolojik ve sosyal etkilerin hareketli ilişkisi (Türk Kızılayı, 2008) anlamına gelirken İYEP'te psikososyal destek hizmetleri programa dâhil olan öğrencilerin psikolojik ve sosyal yönden desteklenmesini ifade eder. Psikososyal destek hizmetleri, öğrencinin kendisini tanıması ve kişisel gelişimi için çevre şartlarını en üst düzeyde kullanabilmesinde öğrenciye yapılan sistemli yardımdır. Bu bağlamda, öğrencinin kendisini tanımasına yardımcı olmak psikososyal destek hizmetlerinin birincil görevidir. Öğrencilerin bireysel özelliklerine uygun eğitsel ve mesleki yönelimlerinde yardımcı olmak, akademik başarı, kişisel ve sosyal uyum, etkili problem çözme, uygun kararlar verme ve kendilerini gerçekleştirme çabalarında onlara destek olabilmek için öncelikle onların zayıf ve güçlü yanlarının, yetenek, ilgi, tutum, ihtiyaç ve değer yargılarının, yetiştikleri çevrenin geliştirici ve engelleyici etkilerinin ayrıntılı olarak bilinmesi gerekir.

Psikososyal destek, beden sağlığı kadar ruh sağlığını da koruyucu bir nitelik taşımaktadır. Anne ve babaların yaşam kalitelerinin düzeyi, kaygı ve depresyon düzeyleri ve psikolojik yapılarının bozuk olması çocukları olumsuz etkilemekte ve çocukların bu durumlarla baş edebilmek için psikososyal destek almaya yönelmektedirler (Topuz vd., 2014).

Psikososyal destek hizmetinin veriliş şekli, oluşturacağı etki açısından önemli bir değişkendir. Bireylerin ihtiyaçlarını tanımak, saygılı ve duyarlı davranmak (Aldaz, et. al., 2017); bilgi ve eğitim vermek, bireylere kişi ve aile merkezli bakım sağlama (Whitlatch, & Orsulic-Jeras, 2018); kesintisiz bilgilendirme ve duygusal destek (Corines, et. al., 2017) psikososyal destek hizmetlerinin etkili olması açısından önemlidir. Hatta iyi uygulanmış bir psikososyal destek

hizmeti sokaklarda suç üreten bireyleri topluma hizmet üreten normal bireylere dönüştürülebilir (Akgül, 2017).

İlkokullarda Yetiştirme Programı (İYEP) Psikososyal Destek Hizmetleri Kapsamında Yapılacak Önleyici ve Güçlendirici Psikososyal Destek Çalışmaları

Psikososyal destek hizmetleri kapsamında genel olarak iki tür çalışma yapılmaktadır. Bunlar; **önleyici** ve **güçlendirici** çalışmalardır. Psikososyal destek hizmetleri kapsamında yapılan önleyici etkinlikler; olaydan önce bireylerin olaya karşı hazır bulunuşluk düzeylerini artırmaya yönelik, baş etme becerilerini geliştirici, olayın bireyler üzerinde oluşturabileceği zararı azaltmayı hedefleyen etkinliklerdir.

Güçlendirici etkinlikler ise; kişilerin duygularını ifade etmelerini, travmatik olay sonrası oluşabilecek stres tepkilerini anlamlandırılmalarını, normalleştirmelerini, olumlu başa çıkma yöntemlerini kullanmalarını sağlamaya yönelik oluşturulan etkinliklerdir (MEB, 2019). İlkokullarda Yetiştirme Programı (İYEP) kapsamında yapılan psikososyal destek hizmetleri daha çok güçlendirici çalışmaları içermektedir. Okul rehberlik hizmetleri kapsamında yapılan önleyici ve geliştirici rehberlik hizmetleriyle bütünleşen bu çalışmalar, öğrencilerin özellikle akademik alanda yaşadıkları psikososyal nitelikteki zorluklarını tanıma ve bu bağlamda özellikle sınıf öğretmenlerinin uygulayacakları çalışmaları süreç ve içerik olarak tanıtmak amacı taşımaktadırlar.

Psikososyal Destek Hizmetleri Kapsamında Bilgi Verme Çalışmaları

Psikososyal destek hizmetlerinde bilgi verme çalışmaları büyük önem taşımaktadır. Öğrencinin ve ailenin psikososyal destek ihtiyacının farkına varması ve bu ihtiyacın giderilmesine yönelik çalışmalar bilgi verme süreciyle gerçekleşir. Öğrencinin kendini tanıması, potansiyelini fark etmesi ve yaşam becerilerini kazanmasına yönelik çeşitli konularda bilgilerin verilmesi gerekir. Öğrenciye yönelik verilecek bilgilerle birlikte ailenin de psikososyal yönden bilgilendirilmesi önemli faydalar sağlayacaktır.

Psikososyal destek hizmetleri kapsamında genel olarak iki tür çalışma yapılmaktadır. Bunlar; önleyici ve güçlendirici çalışmalardır.

İlkokullarda Yetiştirme Programı (İYEP) kapsamında yapılan psikososyal destek hizmetleri daha çok güçlendirici çalışmaları içermektedir.

BÖLÜM-II

İLKOKULLARDA YETİŞTİRME PROGRAMI (İYEP) KAPSAMINDA PSİKOSOSYAL DESTEK ÇALIŞMALARI

İYEP Kapsamında Görev Alan Sınıf Öğretmenleri Tarafından Yapılacak Psikososyal Destek Çalışmaları

- İYEP Psikososyal Destek Hizmetleri Kontrol Listesi'ni Ek-1 Yönerge çerçevesinde doldurur. Kontrol listesini doldururken öğrenci ile ilgili bilgi ve gözlemlerini dikkate alır. Eğer öğrenci hakkında yeterli düzeyde bilgiye sahip değilse, iki haftalık süre içerisinde kontrol listesindeki ifadeleri dikkate alarak öğrenci hakkında gözlem yapar ve bilgi toplar. Öğrenci hakkındaki gözlemleri ve elde ettiği bilgiler doğrultusunda kontrol listesini doldurur.
- İYEP Psikososyal Destek Hizmetleri Kontrol Listesi'nin doldurulmasında öğrencilerin sınıf öğretmenleriyle iş birliği yapar.
- Sınıf öğretmeninden edindiği kontrol listesini dikkate alarak öğrencilerin psikososyal destek ihtiyaçlarını karşılamaya yönelik çalışmalar yapar.
- İYEP' in uygulanmasının her aşamasında psikososyal destek hizmetlerini yürütür ve gerektiğinde okul rehberlik öğretmeni ile iş birliği yapar.
- Öğrencinin psikososyal açıdan desteklenmesinde aile ile iş birliği yapar.
- Öğrencinin psikososyal yönden gelişimini takip eder.

İYEP Kapsamında Görev Alacak Sınıf Öğretmenlerinin Yapacakları Çalışmalarla İlgili Öneriler

Bu bölümdeki öneriler, doğrudan İYEP kapsamında görev alacak sınıf öğretmenlerine yönelik hazırlanmış olup İYEP Psikososyal Destek Hizmetleri Kontrol Listesinde yer alan maddeler ile bire bir ilişkilendirilmiştir. Özellikle maddeye

sınıf öğretmeni tarafından verilen cevap “Hayır” ise ilgili maddeye yönelik oluşturulan öneriler daha dikkatli bir şekilde okunmalı ve değerlendirilmelidirler.

İYEP Psikososyal Destek Hizmetleri Kontrol Listesi yardımıyla öğrencilerin psikososyal destek ihtiyaçları belirlendikten sonra yapılabilecek çalışmalar aşağıda listelenmiştir.

İYEP Psikososyal Destek Hizmetleri Kontrol Listesi’nde:

1. “Okula düzenli devam eder” maddesinde “hayır” seçeneğinin işaretlenmesi durumunda öğretmen:

- Öğrencinin devamsızlık nedenlerini araştırır.
- Okula düzenli devam etme ile başarı arasındaki ilişkiyi öğrenci ve veliye anlatır.
- Okula devamsızlık nedenlerini ortadan kaldırmaya yönelik veli ile iş birliği yapar.
- Öğrencinin okula devamı konusunda gerekli tedbirleri alması için okul yönetimi ile iş birliği yapar.
- Gerektiğinde öğrencinin okula devamını sağlamak amacıyla veli ziyareti yapar.
- Öğrencinin okula devamını sağlamak amacıyla okul rehberlik servisiyle iş birliği yapar.

2. “Okula istekli gelir” maddesinde “hayır” seçeneğinin işaretlenmesi durumunda öğretmen:

- Öğrencinin okula isteksiz gelme nedenlerini araştırır.
- Öğrenciye motivasyon sağlamak için veli ile görüşme yapar.
- Öğrencinin okula aidiyet duygusunu geliştirmesi için yaşına uygun görev ve sorumluluklar verir.

- Öğrencinin ilgi ve yetenekleri doğrultusunda sanatsal, sosyal sportif ve kültürel etkinlikler içinde yer almasını sağlar.
- Öğrencinin akran desteği alması yönünde çalışmalar yapar.
- Gerektiğinde okul rehberlik servisiyle iş birliği yapar.
- Öğrencinin okula yönelik olumlu tutum geliştirmesini sağlayacak tedbirler alır.

3. “Okula beslenmesini yaparak gelir” maddesinde “hayır” seçeneğinin işaretilenmesi durumunda öğretmen:

- Okul başarısında büyüme, fiziksel gelişimde vesağlıklı beslenmenin önemi ile ilgili öğrenci ve veliye bilgi verir.
- Öğrencinin, yeterli ve sağılıklı beslenmesine engel olan sebepleri araştırır, tedbir alması konusunda veli ile görüşür.
- Alınan tedbirler neticesinde öğrencinin, okula beslenmesini yaparak gelip gelmediğini takip eder.
- İhtiyaç hâlinde kurum ve kuruluşlara yönlendirme ve gerekli tedbirlerin alınması için okul yönetimi ve rehberlik servisi ile iş birliği yapar.

4. “Okula uykusunu almış olarak gelir” maddesinde “hayır” seçeneğinin işaretilenmesi durumunda öğretmen:

- Öğrenciden ve aileden uyku düzeni hakkında bilgi alır.
- Uykunun, büyüme, fiziksel gelişim ve okul başarısı üzerindeki etkisi ile ilgili öğrenciye ve veliye bilgi verir.
- Öğrencinin her gün aynı saatlerde uyuması ve yeterli uykuyu alması konusunda gerekli düzenlemeler yapmasını veliye önerir.
- Uyku düzenini bozan sebepleri öğrenip tedbir alması konusunda veli ile görüşür.

- Öğrencinin okula uykusunu almış olarak gelip gelmediğini takip eder.
- Alınan tedbirlere rağmen öğrencide uyku düzeni sağlanamadığı durumlarda okul rehberlik servisiyle iş birliği yapar.

5. “Okula temiz/bakımlı gelir” maddesinde “hayır” seçeneğinin işaretlenmesi durumunda öğretmen:

- Öğrencinin okula temiz ve bakımlı gelmeme nedenlerini araştırır.
- Okula temiz ve bakımlı gelmenin kişisel ve sosyal önemi konusunda veli ve öğrenci ile görüşme yapar.
- İhtiyaç hâlinde öz bakım ve hijyen konularında velilere eğitici bilgiler verir.
- Sosyo-ekonomik nedenlerden kaynaklı öz bakım ve hijyen eksikliği olması durumunda ilgili kuruluşlara yönlendirme yapmak için okul yönetimi ve rehberlik servisi ile iş birliği yapar.

6. “Okula ders araç ve gereçlerini düzenli getirir” maddesinde “hayır” seçeneğinin işaretlenmesi durumunda öğretmen:

- Ders araç ve gereçlerinin düzenli bir şekilde okula getirilmesinin akademik başarısı üzerindeki etkisi konusunda öğrenci ve veliye bilgi verir.
- Ders araç ve gereçlerini düzenli olarak okula getirmesini ister ve getirip getirmediğini takip eder.
- Öğrencinin ders araç ve gereçlerini kontrol eder, eksikleri belirler ve veliyi bilgilendirir. Ders araç gereçlerinin okula düzenli olarak getirilmesi konusunda veli ile iş birliği yapar.
- İhtiyaç hâlinde, öğrenciye ders araç ve gereçlerinin temin edilmesi ile ilgili olarak okul yönetimi ile iş birliği yapar.

7. “Derse istekli katılır” maddesinde “hayır” seçeneğinin işaretlenmesi durumunda öğretmen:

- Derse katılım konusunda yaşadığı zorlukları tespit eder ve sınıf içerisinde gerekli önlemleri alır.
- Ders etkinliklerini ilgi çekici hâle getirir. Öğrencilerin somut öğrenme yaşantılarını destekleyici, özellikle yaparak yaşayarak öğrenme süreçlerine ağırlık verilebilir.
- Derste yapılan etkinliklerde öğrenciye uygun görev ve sorumluluklar verir.
- Öğrenciyi çabası konusunda takdir ederek başarılı olabileceği konusunda motive eder.
- İhtiyaç halinde öğrencinin motivasyonunu artırmaya yönelik okul rehberlik servisiyle iş birliği yapar.

8. “Dikkatini derse verir” maddesinde “hayır” seçeneğinin işaretlenmesi durumunda öğretmen:

- Öğrencinin, derse odaklanmasını engelleyen duygusal ve sosyal nedenleri araştırır, varsa sorunların çözümüne yönelik veli, rehberlik servisi ve okul yönetimi ile iş birliği yapar.
- Sınıfın fiziki koşullarını öğrencinin öğrenme sürecini kolaylaştıracak şekilde düzenler.
- Öğretmen, planlamasını öğrencinin dikkat süresine göre kısa ve sık aralıklarla yapılandırır.
- Alınan tedbirlere rağmen dikkatini toplamakta zorlanan öğrenciyi okul rehberlik servisi ile iş birliği yaparak ilgili kurum ve kuruluşlara yönlendirir.

9. “Ders çalışmak için zaman ayırır” maddesinde “hayır” seçeneğinin işaretlenmesi durumunda öğretmen:

- Öğrencinin ders çalışmak için yeterli zamanı ayıramamasının nedenlerini araştırır. Bu nedenleri ortadan kaldırması için veli ile görüşür.

- Öğrencinin günlük faaliyetlerini öncelik sırasına göre düzenleyen bir program hazırlamasına destek olur.
- Beslenme, oyun ve dinlenmeye de yeteri kadar zaman ayırma konusunda veliyi bilgilendirir.
- Öğretmen, öğrencinin ders çalışabilmesi için uygun ortamı hazırlaması konusunda veliyi bilgilendirir.
- Öğrendiklerini tekrar etmesi ve ertesi güne hazırlıklı gelmesine ilişkin öğrenciye ve veliye önerilerde bulunur.

10. “Derlerinde başarılı olacağı konusunda kendine güvenir” maddesinde “hayır” seçeneğinin işaretlenmesi durumunda öğretmen:

- Öğrencinin öz güvenini olumsuz etkileyen nedenlerle ilgili araştırma yapar.
- Öğrencinin gelişimini olumlu etkileyecek aile tutumları hakkında veliyi bilgilendirir.
- Öğrencinin kendini ifade edebileceği eğitim ortamlarını hazırlar.
- Öğrenci ile ilgili değerlendirmelerde öğrencinin kişiliğine değil, davranışına yönelik ifadeler kullanılmalı ve bu konuda veli ile iş birliği yapılmalıdır. Örneğin; “Sen tembelsin, başarısızsın, yapamazsın vb.” ifadelerinin yerine “Başarılı olmak için yeterince çalışman gerekiyor. Bunun için birlikte neler yapabiliriz?” gibi ifadeler kullanılmalıdır.
- Öğrencinin yapamadıklarından ziyade yapabildiklerine odaklanmalıdır. Öğrencinin dersler ve sosyal etkinliklerdeki çabasını ön plana çıkarmalıdır.
- Öğrencinin değerlendirilmesinde sonuç odaklı değil, süreç odaklı davranmalıdır. Öğrencinin başarıya yönelik gayretini takdir etmelidir.
- Öğrencinin öz güven kazanması amacıyla ilgi ve yetenekleri doğrultusunda sosyal, sportif, sanatsal ve kültürel faaliyetlere yönlendirir. Örneğin şiir veya metin okuma, şarkı söyleme, tiyatro gösterisinde rol alma, okul-sınıf takımında yer alma gibi etkinliklere katılmasını sağlar.

11. "Sevinç, üzüntü, öfke gibi temel duygularını doğru bir şekilde ifade eder" maddesinde "hayır" seçeneğinin işaretlenmesi durumunda öğretmen:

- Öğrencinin duygularını ifade etmesinin önemi konusunda veliyi bilgilendirir.
- Duygularını ifade edebilmesini sağlayacak olumlu sınıf ikliminin oluşmasını sağlar.
- Yaşadığı olaylara yönelik uygun duygu ifadelerini kullanma becerisi kazandırır.
- Duyguları tanıtan etkinlikler yapar. Bu süreçte sınıf rehberlik etkinliklerinden faydalanabilir. Ayrıca duygularını ifade edilmesine yönelik görsel-işitsel eğitim materyallerinden faydalanabilir.

12. "Arkadaşları ile sağlıklı ilişki kurar" maddesinde "hayır" seçeneğinin işaretlenmesi durumunda öğretmen:

- Arkadaşları ile sağlıklı ilişki kuramamasının nedenlerini tespit eder.
- Öğrencinin arkadaşlık ilişkilerini geliştirmesi konusunda ailenin de destek olmasını sağlar.
- Öğrenciyi grupla oynanan oyunlara dâhil eder.
- Öğrencinin arkadaşlarıyla olumlu ilişki kurmasını destekler.
- Öğrencinin arkadaşları ile sosyalleşmesi için çeşitli aktiviteler düzenler.
- Arkadaşlık ilişkilerinde yaşadığı sorunu yapıcı bir şekilde çözebilmesi için öğrenciyi cesaretlendirir.
- Arkadaşları ile yaşadığı uyum sorunlarını aşamadığı durumlarda öğrenciyi kimlerden yardım isteyeceği konusunda bilgilendirir.
- Gerektiğinde okul rehberlik servisiyle iş birliği yapar.

13. “Sosyal etkinliklere istekli katılır” maddesinde “hayır” seçeneğinin işaretlenmesi durumunda öğretmen:

- Sosyal etkinliklere katılım konusunda yaşadığı zorlukları tespit ederek okul ve sınıf içerisinde gerekli önlemleri alır.
- İlgi ve yeteneklerine uygun sosyal, kültürel, sanatsal ve sportif etkinliklere katılmasını sağlar.
- Sosyal etkinliklere katılmasının öğrencinin tüm gelişim alanlarını olumlu yönde etkileyeceği konusunda veliyi bilgilendirir.
- Öğrenciyi çabası konusunda takdir ederek cesaretlendirir.
- Öğrencinin motivasyonunu artırmaya yönelik okul rehberlik servisiyle iş birliği yapar.

14. “Televizyon, bilgisayar, telefon gibi teknolojik araçları akademik başarısını düşürmeyecek şekilde kullanır” maddesinde “hayır” seçeneğinin işaretlenmesi durumunda öğretmen:

- Teknolojik araçların olumsuz etkileri ve bilinçli kullanımı konusunda öğrenci ve veliyi bilgilendirir.
- Teknolojik araçların doğru kullanımı konusunda öğrenci ile velinin beraber zaman planlaması yapmasını sağlar.
- Öğrencinin tüm enerjisini teknolojik araçlara vermemesi için alternatif olarak sosyal sanatsal, kültürel ve sportif faaliyetlere yönlendirir.
- Gerektiğinde okul rehberlik servisiyle iş birliği yapar.

İYEP Psikososyal Destek Hizmetleri Kapsamında Aileyle İşbirliği

İYEP’teki bilişsel hedeflerin gerçekleştirilmesi ve öğrencinin psikososyal gelişim ihtiyaçlarının karşılanması noktasında aile desteği büyük önem taşır. Bu nedenle İYEP’te görevli sınıf öğretmeni, öğrencinin sınıf öğretmeni, okul rehberlik

öğretmeni ve okul yönetimiyle ailenin iş birliği içerisinde çalışması gerekir. Aile ile okul arasındaki iletişim ne kadar kuvvetli olursa öğrencinin İYEP kapsamındaki bilişsel ve duyuşsal gelişimi de o kadar artar. İYEP'te aile ile iş birliği çalışmalarında aşağıdaki hususlar önem taşır.

- Öğrencinin akademik performansını belirlemek ve aile yaşantısını daha iyi tanıyabilmek için İYEP'te görevli sınıf öğretmeni, öğrencinin sınıf öğretmeni, okul rehberlik öğretmeni, okul yöneticileri aile ile iletişim kurar ve İYEP süresince bu iletişimi sürdürür.
- İYEP süresince öğrencinin bilişsel ve psikososyal yönden gelişimini sağlayabilmek için aileye önemli sorumluluklar düşmektedir. İYEP'le belirlenen amaçlara ulaşabilmek için okulda elde edilen olumlu değişikliklerin evde de aile tarafından desteklenmesi gerekir.
- Ailenin okula ve öğrenmeye karşı olumlu tutum geliştirmesi İYEP'le hedeflenen kazanımlara ulaşılmasını kolaylaştırır. Gerekli durumlarda okul rehberlik öğretmeni eğitimin gerekliliği ve önemi konusunda aile ile görüşmeler gerçekleştirir.
- Okula devam, akademik başarının ayrılmaz bir parçasıdır. İYEP kapsamında yürütülen çalışmaların nihai hedefine ulaşması için öğrencinin okula devam etmesi kritik bir önem taşır. Bu noktada aileden gerekli hassasiyeti göstermesi beklenir. İhtiyaç halinde öğrencinin okula düzenli devam etmesi konusunda sınıf öğretmeni ve rehberlik servisi aile ile görüşmeler gerçekleştirir.
- Öğrencinin temel fizyolojik ihtiyaçlarının karşılanmadığının fark edilmesi durumunda aileye uygun bir ifadeyle çocuğun fizyolojik ihtiyaçlarının karşılanmasının önemi sınıf öğretmeni tarafından anlatılır. Sınıf öğretmeni ailenin sosyoekonomik yönden desteklenmesini gerektiren durumlarda okul rehberlik öğretmeni ile iş birliği içerisinde aileyi uygun kurumlara yönlendirir.
- Ailenin çocuğun psikososyal yönden desteklenmesi noktasında çocuğa karşı olumlu tutum geliştirmesi gerekir. Özellikle baskıcı, aşırı hoşgörülü,

aşırı koruyucu, mükemmeliyetçi, reddedici ve tutarsız tutumlardan kaçınmalıdır. Gerekli durumlarda okul rehberlik öğretmeni anne-baba tutumları konusunda aileyle görüşmeler gerçekleştirir.

- İYEP'te belirlenen hedeflere ulaşılması noktasında başarıya olan inanç büyük önem taşır. Bu noktada öğrencinin başarıya olan inancıyla birlikte ailenin de çocuğunun başaracağına inanması gerekmektedir. Özellikle öğrencinin öğrenilmiş çaresizlik yaşamaması, özgüveninin zedelenmemesi, olumlu benlik saygısı geliştirmesi amacıyla aile tarafından desteklenmesi gerekir. Gerekli durumlarda okul rehberlik öğretmeni öğrencinin başarıya olan inancını arttırmak amacıyla aileyle görüşmeler gerçekleştirir.
- Öğrencinin özgüvenini kaybetmemesi için aile tarafından kardeşleriyle ve diğer akranlarıyla kıyaslama yapmaması gerekir. Bu noktada öğrencinin olumlu özelliklerine odaklanılmalı öğrencinin elde etmiş olduğu küçük başarılar göz önüne alınarak motivasyonu artırılmalıdır. Gerekli durumlarda okul rehberlik öğretmeni bu konuyla ilgili aileyle iş birliği yapar.

İYEP Psikososyal Destek Hizmetleri Kapsamında Akran Desteği

İYEP'e dâhil olan öğrencilerin akranları tarafından desteklenmesi psikolojik ve sosyal ihtiyaçlarının giderilmesini kolaylaştıran önemli bir etkidir. Akran desteği öğretmen ve aile desteğinin yanı sıra akademik başarıyı artıran önemli bir unsur olmakla birlikte, öğrencinin kendi potansiyelini fark etmesini ve potansiyelini en iyi şekilde geliştirmesini sağlar. Akran desteği bilişsel öğrenmelerin desteklenmesine katkı sağlayacağı gibi sosyal duygusal öğrenmelerin desteklenmesine de katkı sağlar.

Akran destekli öğrenme süreçleri ile İYEP'e dâhil olan öğrencilerin akademik başarılarının artırılmasına katkı sağlanabilir. Bu süreçte eğitim ortamları öğrencilerin karşılıklı olarak birbirini desteklediği etkinliklerle zenginleştirilebilir. Bu etkinliklerde akademik açıdan normal gelişim gösteren öğrenciler, İYEP'e dâhil olan öğrencilerin Türkçe ve matematik derslerine yönelik kazanımları elde etmelerine yardımcı olurlar. Bu şekilde öğretmenin üzerindeki baskı azaldığı gibi, öğ-

renmenin etkisi de artırılabilir. Öğretmenler bu süreçte teneffüslerde ve atölye çalışmalarında akran öğrenmelerini sağlayacak fırsatlar oluşturabilirler. İyi organize edildiğinde akran öğrenmeleri yalnızca yardım alan öğrenciye değil yardım sunan öğrencilere de önemli katkılar sunar. Yardım sunan öğrencilerin öğrenmelerinin pekişmesine katkı sağladığı gibi gösterdikleri çabaya değer verildiğini hissediyor olmak kişisel gelişimlerine katkı sağlayacaktır.

Akran desteği öğrencilerin psikolojik ve sosyal ihtiyaçlarının karşılanmasına katkı sağlamaktadır. İYEP'e dâhil olan öğrencilere yönelik akran desteği sosyal-duygusal öğrenmeleri destekleyen bir süreçtir. Özellikle içerisinde buldukları yaş grubu itibarı ile öğrencilerin akranları tarafından değer görmesi ve koşulsuz olarak kabul edilmesi büyük önem taşımaktadır. Akranları tarafından olumlu olarak desteklenen öğrencilerin sosyal uyumları, iletişim becerileri ve psikolojik sağlamlık düzeyleri artmaktadır. Akran desteği öğrencilerin psikososyal iyi olma haline de katkıda bulunmaktadır. İYEP'e dâhil olan öğrencilerin akran desteği çeşitli oyunlar ve etkinlikler yardımı ile sağlanabilir.

Akran desteği aynı zamanda öğrencilerin ayrışma hissini azaltacağı gibi öğrencinin okula ve yaşama uyumunu da kolaylaştıracaktır. Bu süreçte özellikle öğretmen ve yöneticiler tarafından İYEP'e dâhil olan öğrencilerin sınıfındaki/ okulundaki diğer öğrencilerden farklı olmadıklarının vurgulanması ve akademik yönden yetersizlikleri yerine başka alanlarda gösterdikleri başarıların ön plan çıkarılması gerekmektedir. Sistemli bir şekilde yürütülen akran desteği çalışmaları öğrencinin kendisini okula ait hissetmesi ve öğrenmeye karşı olumlu tutum geliştirmesine de katkı sağlayacaktır. Böylece öğrencilerin hem bilişsel öğrenmeleri hem de sosyal duygusal öğrenmeleri desteklenmiş olacaktır.

İYEP PSİKOSOSYAL DESTEK HİZMETLERİ KAPSAMINDA YAPILACAK DEĞERLENDİRME ÇALIŞMALARI

İYEP Psikososyal Destek İhtiyaçları Kontrol Listesinin Geliştirilmesi

İYEP Psikososyal Destek Hizmetler'i kapsamında öğrencilerin psikososyal destek ihtiyaçlarını belirlemek amacıyla "İYEP Psikososyal Destek İhtiyaçları Kontrol Listesi" hazırlanmıştır. Kontrol Listesi'nin geliştirilmesi sürecinde Abraham Maslow'un İhtiyaçlar Hiyerarşisi (Maslow, 1943), Erik H. Erikson'un "Psikososyal Gelişim Kuramı" (Erikson, 1959) ve Jean Piaget'in "Bilişsel Gelişim Kuramı" (Piaget, 1976) gibi temel kuramlar incelenmiş ve öğrencilerin psikososyal ihtiyaçlarının neler olabileceği belirlenmeye çalışılmıştır. Maslow'un ihtiyaçlar hiyerarşisinde yer alan fizyolojik, güvenlik-barınma, sevgi-ait olma, saygı-değer görme ve kendini gerçekleştirme ihtiyaçları doğrultusunda aşağıda yer alan değerlendirme ölçütlerine ulaşılmıştır. Değerlendirme kriterleri doğrultusunda kontrol listesi oluşturulmuştur. Kontrol listesi İYEP Psikososyal Destek Programına alınan öğrencilere programın başlangıcında ve program tamamlandıktan sonra uygulanır. Böylece ön uygulama ve son uygulama verilerine ulaşılarak İYEP Psikososyal Destek Programının etkisi değerlendirilir. Sonuç olarak, öğrencinin psikososyal yönden gelişimi ve ihtiyaçlarının karşılanma düzeyi de belirlenmiş olur.

Öğrencilerin psikososyal ihtiyaçlarının yeterli düzeyde karşılanmaması akademik yönden beklenen düzeyde olmamasının temel nedenlerinden biridir. Özellikle, İYEP Kapsamında Psikososyal Destek Hizmetleri ile birlikte yer alan Türkçe becerileri ve matematik öğrenme alanlarındaki kazanımların elde edilmesi noktasında psikososyal ihtiyaçların karşılanma düzeyi büyük önem taşımaktadır.

Öğrencilerin İYEP'e dahil olma sürecinde psikososyal faktörler belirleyici rol oynar. Bu nedenle İYEP'in temel amaçlarından biri de öğrencilerin psikososyal açıdan desteklenmesini sağlamaktır. Öğrencilerin psikososyal açıdan desteklenmesiyle İYEP kapsamında yer alan Türkçe ve Matematik alanındaki akademik

başarılarının artması hedeflenmektedir. Böylece İYEP'in sürdürülebilir etkisinin sağlanması beklenmektedir. Bu nedenle İYEP kapsamında yer alan Türkçe ve Matematik çalışmalarına başlanmadan önce öğrencinin psikososyal destek ihtiyaçlarının belirlenmesi büyük önem taşımaktadır. "İYEP Psikososyal Destek İhtiyaçları Kontrol Listesi" sonuçları doğrultusunda gerekli çalışmaların yapılması ve bu süreçte öğrencilerin seviyelerine uygun mevcut rehberlik etkinliklerden de faydalanması önerilmektedir.

İYEP kapsamında öğrencilerin psikososyal destek ihtiyaçlarını belirlemek amacıyla oluşturulan "İYEP Psikososyal Destek İhtiyaçları Kontrol Listesi" Ek-2'de yer almaktadır.

- Akgül, Ö. (2017). Sosyal Rehabilitasyon Olarak Değnekçilerin Topluma Kazandırılmasında Psikososyal Destek Süreçlerinin Değerlendirilmesi (İstanbul Örneği). In ICPESS (International Congress on Politic, Economic and Social Studies) (No. 3).
- Aldaz, B. E., Treharne, G. J., Knight, R. G., Conner, T. S., & Perez, D. (2017). Oncology healthcare professionals' perspectives on the psychosocial support needs of cancer patients during oncology treatment. *Journal of health psychology*, 22(10), 1332-1344
- Corines, M. J., Hamilton, J. G., Glogowski, E., Anrig, C. A., Goldberg, R., Niehaus, K., ... & Ahsraf, A. (2017). Educational and Psychosocial Support Needs in Lynch Syndrome: Implementation and Assessment of an Educational Workshop and Support Group. *Journal of genetic counseling*, 26(2), 232-243.
- Erikson, E. H. (1959). *Identity and the life cycle: selected papers*. Oxford, England: International Universities Press
- Maslow, A. (1943) *A theory of human motivation*. Classics in the History of Psychology. An internet resource developed by Christopher D. Green York University, Toronto, Ontario. [Çevrim içi: <https://psychclassics.yorku.ca/Maslow/motivation.htm> Erişim Tarihi: 09.04.2019].
- MEB (2018). *İlkokullarda Yetiştirme Programı (İYEP) Uygulama Kılavuzu*. MEB Temel Eğitim Genel Müdürlüğü [Çevrim içi: <https://tegm.meb.gov.tr> Erişim Tarihi: 09.04.2019].
- Piaget, J. (1976). *Piaget's theory*. In *Piaget and his school*. Springer, Berlin, Heidelberg.
- Türk Kızılayı, (2008). *Afetlerde psikososyal destek uygulama rehberi*. Ankara: Türk Kızılayı Yay.
- Topuz, S., Ülger, Ö., Elbasan, B., Yakut, H., & Ayhan, Y. (2014). Türkiye'de farklı engellere sahip çocukların annelerinin yaşam kalitesinin ve psikososyal destek ihtiyaçlarının araştırılması: pilot çalışma. *Türk Fizyoterapi ve Rehabilitasyon Dergisi/Turkish Journal of Physiotherapy and Rehabilitation*, 2(25), 1-9
- Whitlatch, C. J., & Orsulic-Jeras, S. (2018). Meeting the informational, educational, and psychosocial support needs of persons living with dementia and their family caregivers. *The Gerontologist*, 58(suppl_1), S58-S73.

İLKOKULLARDA YETİŞTİRME PROGRAMI (İYEP) PSİKOSOSYAL DESTEK HİZMETLERİ KONTROL LİSTESİ UYGULAMA YÖNERGESİ

Kullanım Amacı: Bu kontrol listesi İYEP Psikososyal Destek Hizmetleri kapsamında öğrencilerin psikososyal destek hizmetlerine ilişkin ihtiyaçlarını belirlemek amacıyla hazırlanmıştır. Kontrol listesinden elde edilen bilgiler doğrultusunda öğrencilerin psikososyal ihtiyaçlarını karşılamaya yönelik çalışmalar yürütülür. Kontrol listesi İYEP Psikososyal Destek Programına alınan öğrencilere programın başlangıcında ve program tamamlandıktan sonra uygulanır. Böylece ön uygulama ve son uygulama verilerine ulaşılarak İYEP Psikososyal Destek Programının etkisi değerlendirilir. Öğrencilerin psikososyal yönden gelişimi ve ihtiyaçlarının karşılanma düzeyi belirlenir.

Uygulayıcı: Bu kontrol listesi İYEP kapsamında görev alan sınıf öğretmeni tarafından öğrencinin sınıf öğretmeni ile işbirliği yapılarak doldurulur.

Hedef Kitle: İYEP'e dâhil edilen öğrenciler.

Uygulama Süreci: İlk uygulamada İYEP kapsamında görev alan sınıf öğretmenleri kontrol listesindeki ifadeleri dikkatli bir şekilde okur. Kontrol listesini öğrenci ile ilgili bilgi ve gözlemlerini dikkate alarak doldurur. Eğer öğrenci hakkında yeterli düzeyde bilgiye sahip değilse, iki haftalık süre içerisinde kontrol listesindeki ifadeleri dikkate alarak öğrenci hakkında gözlem yapar ve bilgi toplar. Öğrenci hakkındaki gözlemleri ve elde ettiği bilgiler doğrultusunda kontrol listesini doldurur. İYEP çalışmaları tamamlandıktan sonra öğrencinin psikososyal alandaki gelişmelerini göz önüne alarak kontrol listesinin son uygulamasını gerçekleştirir.

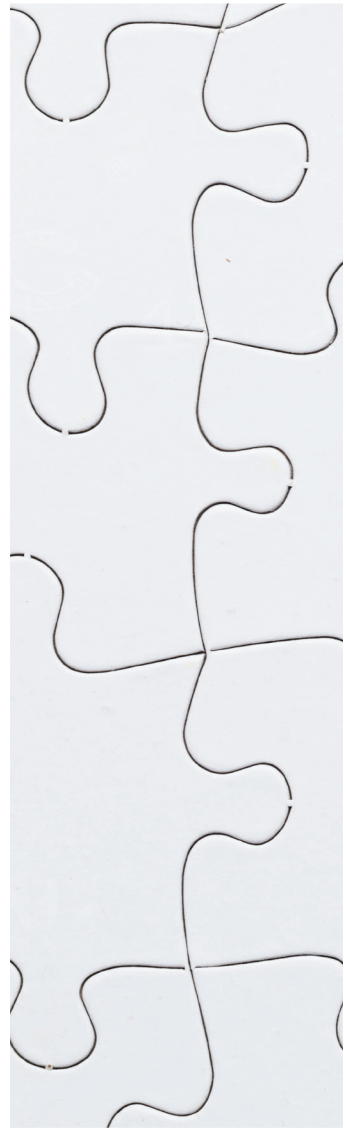
Değerlendirme ve Yorumlama: Kontrol listesinde her bir ifadenin karşısında "Evet" ve "Hayır" seçenekleri bulunur. Herhangi bir ifadede "Hayır" seçeneğinin işaretlenmesi durumunda o konu ile ilgili psikososyal destek hizmetleri planlanır ve yürütülür. Psikososyal destek hizmetlerinin planlanması ve uygulanması sürecinde öğrencinin İYEP'te görevlendirilen sınıf öğretmeni; sınıf öğretmeni, okul rehberlik öğretmeni, okul yönetimi ve aile işbirliği içerisinde çalışır.

İLKOKULLARDA YETİŞTİRME PROGRAMI (İYEP) PSİKOSOSYAL DESTEK HİZMETLERİ KONTROL LİSTESİ

Değerli Öğretmenim,

Bu kontrol listesi; İlkokullarda Yetiştirme Programı (İYEP) kapsamında belirlenen öğrencilerin psikososyal destek hizmetlerine ilişkin ihtiyaçlarını tespit etmek amacıyla hazırlanmıştır. Kontrol listesindeki ifadeleri dikkatli bir şekilde okuyunuz. Kontrol listesini öğrenci ile ilgili bilgi ve gözlemlerinizi dikkate alarak doldurunuz. Eğer öğrenci hakkında yeterli düzeyde bilgiye sahip değilseniz, iki haftalık süre içerisinde kontrol listesindeki ifadeleri dikkate alarak öğrenci hakkında bilgi edindikten sonra kontrol listesini doldurunuz. İYEP psikososyal destek hizmetlerine sağladığınız katkıdan dolayı teşekkür ederiz.

Madde Numarası	İfade	Evet	Hayır	Öneri
1	Okula uykusunu almış olarak gelir.			Eğer bu maddelere cevabınız "Hayır" ise öncelikle Öğretmenlere Yönelik Psikososyal Destekle İlgili Önerileri okuyunuz. Daha sonra, mevcut sınıf rehberlik etkinliklerinden yararlanarak geliştirici nitelikte çalışmalar yapınız.
2	Okula beslenmesini yaparak gelir.			
3	Okula düzenli olarak devam eder.			
4	Okula istekli olarak gelir.			
5	Derste yapılan etkinliklere istekli katılır.			
6	Okuldaki ders dışı etkinliklere istekli katılır.			
7	Ders süresince dikkatini sürdürür.			
8	Ders çalışmak için zaman ayırır.			
9	Başarılı olmak için çaba gösterir.			
10	Başarılı olacağına dair özgüveni vardır.			
11	Teknolojik araçları (televizyon, bilgisayar, tablet, telefon vb.) akademik başarısını düşürmeyecek şekilde kullanır.			
12	Arkadaşlık ilişkilerinde uyumludur.			
13	Eğitimi konusunda ailesinden gerekli desteği alır.			
14	Geleceğe yönelik ulaşılabilir hedefleri vardır.			



TEMEL EĞİTİM
GENEL MÜDÜRLÜĞÜ



tegm.meb.gov.tr

